

INFORME SEMANAL DE MERCADO

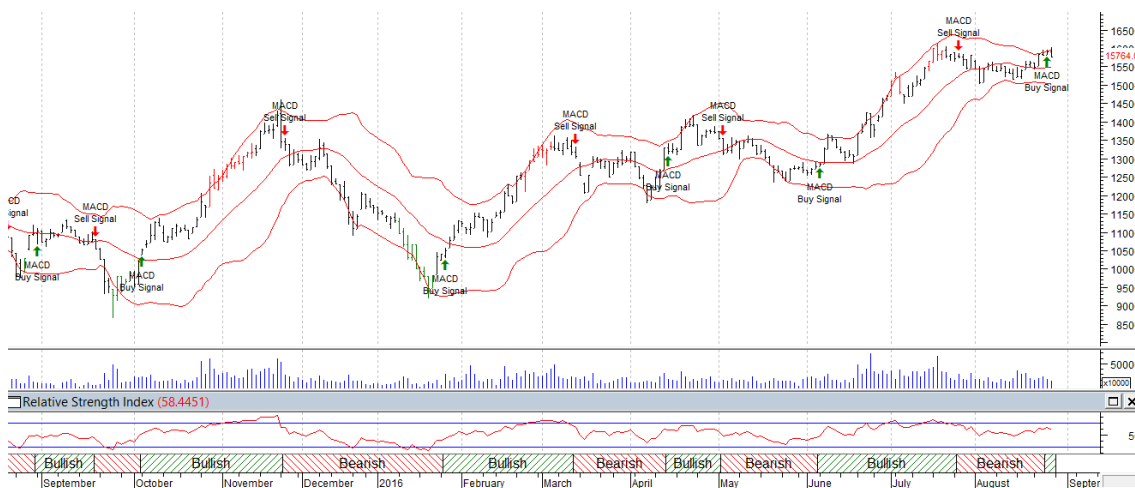
Lunes 29 de agosto de 2016

¿Qué se dice en el mercado?

Conferencia anual de Jackson Hole, posible acción de la OPEP para fortalecer los precios del petróleo, lento comienzo el blanqueo de capitales, inflación en baja y tipo de cambio en sendero creciente, son los principales frases que se escuchan en las mesas financieras en el inicio de semana.

Los principales índices norteamericanos cerraron en baja la semana. Luego de que la tendencia alcista cambie a rojo tras las palabras de la titular de la Reserva Federal en la conferencia anual de Jackson Hole, que confirmó que habrá un nuevo ajuste en las tasas de interés de la FED antes de terminar este año. **Así el Dow Jones corrigió un 0,85% en la semana.** Sin dudas, se espera mayor volatilidad en los mercados internacionales en los próximos días.

Evolución Índice Merval



En este escenario, a nivel local seguimos apreciando selectividad en acciones y bonos. El índice Merval ganó un 1,06% respecto del viernes pasado, pero mantiene una variación levemente negativa en el mes.

En relación a los títulos de renta fija, **el índice de bonos del IAMC cerró con una leve caída**. Lo cierto es que los analistas observan cada variable macro y si bien mantienen optimismo en relación a las perspectivas de valuación de los activos cotizantes, la debilidad de la economía (caída de actividad y creciente déficit fiscal), generan una preocupación cada vez más vigente.

Respecto a los títulos en dólares en los últimos días captaron expectativas de un debilitamiento en el tipo de cambio y búsqueda de cobertura por parte de los inversores. **Por otro lado, los títulos que ajustan por CER mantienen su contracción tras el fallo de la corte**, sin dudas representan una oportunidad para tomar posición.

En el repaso de los indicadores técnicos observamos que el Merval se encuentra lateralizando, el MACD mostró señal de compra, mientras que el RSI se encuentra en zona neutral.

Mercado Local

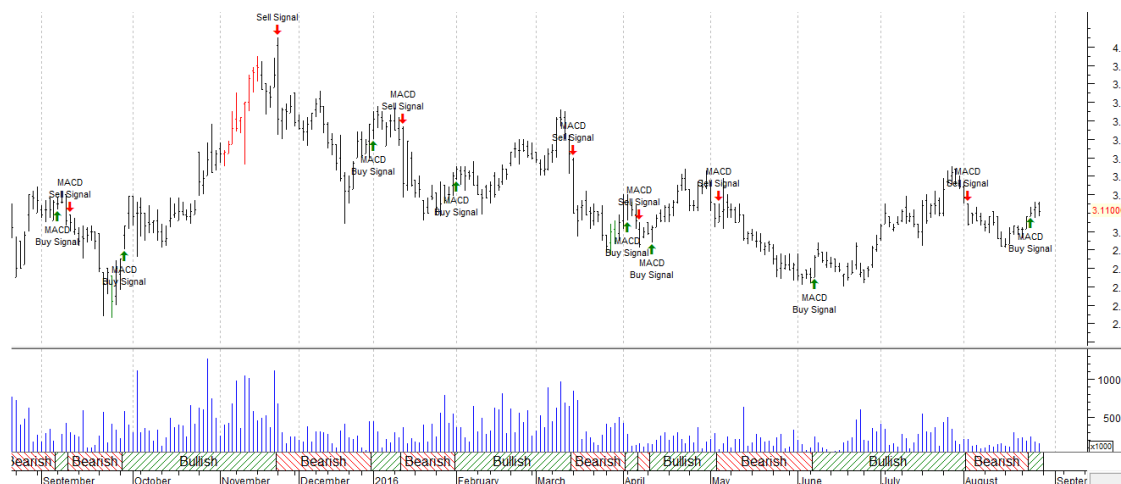
Las palabras de Yellen marcaron la contracción del cierre del día viernes para los mercados norteamericanos. Si bien su discurso no mostró sorpresas, en una semana sin rumbo claro empujó a los operadores a las ventas. Los principales analistas esperan un alza en las tasas para el próximo año, aunque en su mayoría los inversores creen que no llegará en septiembre, sino algo más adelante.

A nivel local, **Traccionaron al Merval, SAMI (+18,32%), CRES (+6,48%), y el sector bancario (FRAN +4,55% y GGAL +4,33%). Por otro lado, mostraron rojos durante la semana, YPF (-3,56%), APBR (-3,02%) y TS (-2.33%).**

Respecto a los títulos de renta fija, Argentina, en términos comparativos, sigue teniendo un riesgo país desfasado en relación a otros países de la región. Precisamente, el índice de bonos del IAMC cerró con una caída del 0,06%. En el caso del agregado de

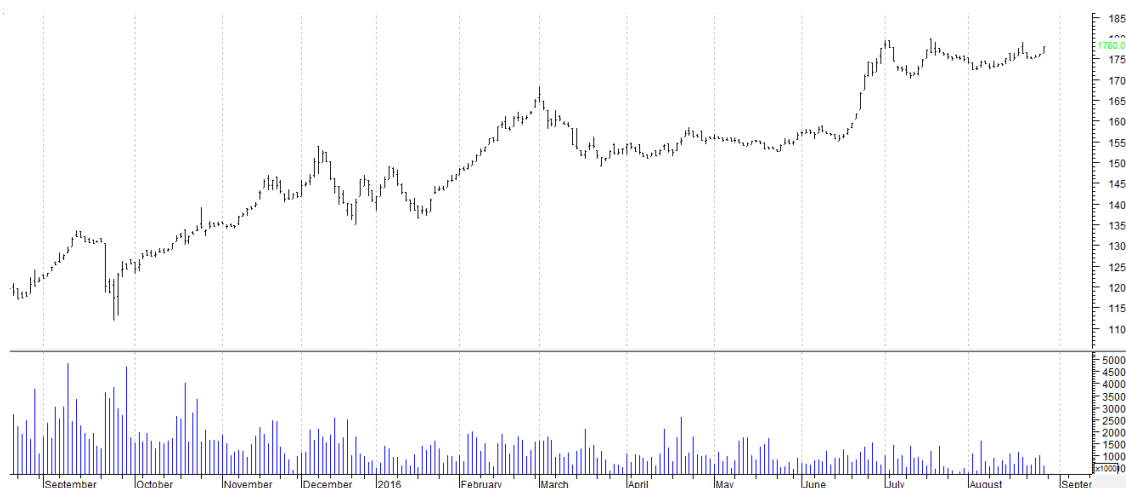
renta fija, el mayor lastre pasó por los títulos con ajuste por inflación (PARP -6,6%; CUAP -6,5% y DICP -1,8% en la semana), que siguen digiriendo el impacto del retroceso en los ajustes tarifarios.

Evolución COME



En relación a la política monetaria, el BCRA recortó otros 50 puntos básicos la tasa de Lebacs a 35 días (hasta 28,75%), en línea con lo esperado por el mercado.

Evolución AY24



Recomendaciones de Corto Plazo y Mediano Plazo

Seguimos recomendando las Lebacs cortas para los perfiles más conservadores pero comienza a mirarse con atención la dolarización de activos ya que los títulos en pesos podrían verse afectados por la decisión de la Corte Supresa. Recordemos que en

este escenario de baja de tasas, el tipo de cambio se sostiene dentro de una banda de \$ 14,50 y \$ 15,50. Por cierto el día viernes cerró a \$ 15,18 para el mercado minorista y \$15,48 en el mercado paralelo.

Por su parte, las bajas registradas por los bonos que ajustan por CER podrían constituir una oportunidad de compra para carteras de mediano a largo plazo. En tanto, los bonos en dólares podrían seguir ajustando algo más, hasta tanto los inversores vean indicios de una mejora económica que aún se ve demorada. **Destacamos los soberanos Bonar X (AA17) y Global 17 (GJ17)**, debido a que en el corto plazo podrían mostrar subas por la ley de blanqueo. Estos títulos se encuentran con precios estables.

Apéndice estadístico

Acciones Líderes											
Especie	Cotización	Fecha Cotización	Variaciones			Último año		P/E	Cotización a Valor Libro	Volatilidad (40 ruedas)	Beta
			MTD	YTD	1Y	Mínimo	Máximo				
ALUA	9,50	26-Ago-16	-6.86%	-19.15%	32.22%	6,30	13,43	27,33	342,85	28.69%	0,83
APBR	67,50	26-Ago-16	4.25%	126.51%	92.58%	19,30	70,30	N/A	68,22	50.66%	1,6
BMA	119,40	26-Ago-16	6.72%	51.34%	100.12%	46,89	121,90	11,11	371,7	19.74%	0,93
COME	3,11	26-Ago-16	-4.01%	-13.13%	4.36%	2,53	4,05	31,57	299,76	31.29%	0,71
CRÉS	26,30	26-Ago-16	2.33%	48.17%	96.27%	11,50	27,00	N/A	1007,88	40.02%	0,7
CTIO	43,85	26-Ago-16	1.98%	31.59%	131.84%	16,59	45,40	11,19	296,23	36.18%	0,47
EDN	12,40	26-Ago-16	-6.06%	-0.40%	41.55%	8,01	15,50	N/A	3309,91	37.98%	0,85
ERAR	7,60	26-Ago-16	-6.63%	-5.66%	44.37%	4,51	9,87	16,30	134,61	30.55%	0,72
FRAN	102,25	26-Ago-16	2.25%	15.07%	45.54%	61,52	126,94	12,72	367,33	26.13%	0,96
GGAL	45,75	26-Ago-16	2.01%	24.68%	76.47%	21,94	49,50	11,54	348,73	22.81%	0,85
MIRG	1.415	26-Ago-16	-9.17%	162.74%	548.37%	206,34	0,00	11,23	586,74	37.27%	0,3
PAMP	15,45	26-Ago-16	-6.65%	33.19%	83.49%	8,00	17,25	8,76	332,58	30.61%	0,89
SAMI	122,70	26-Ago-16	28.62%	155.99%	219.17%	33,11	125,40	20,85	698,23	39.14%	0,63
TS	212,00	26-Ago-16	4.95%	33.55%	32.55%	125,04	224,50	N/A	142,79	32.80%	0,78
YFPD	257,50	26-Ago-16	-8.28%	17.97%	-5.13%	175,15	313,59	N/A	72,6	30.39%	1,05

Acciones Merval 25											
Especie	Cotización	Fecha Cotización	Variaciones			Último año		P/E	Cotización a Valor Libro	Volatilidad (40 ruedas)	Beta
			MTD	YTD	1Y	Mínimo	Máximo				
BHIP	7,60	26-Ago-16	-5.47%	34.51%	56.38%	3,88	8,50	10,22	196	28.76%	0,9
CECO2	6,95	26-Ago-16	5.95%	46.93%	112.54%	2,25	7,45	N/A	1007,26	38.46%	0,94
CELU	19,20	26-Ago-16	-5.42%	94.14%	141.51%	7,10	21,95	N/A	143,76	31.92%	0,37
CEPU	125,00	26-Ago-16	-0.79%	32.98%	98.10%	56,83	127,00	11,18	436,78	23.17%	0,43
IRSA	27,50	26-Ago-16	-3.51%	59.88%	39.59%	11,50	29,90	N/A	1246,17	56.76%	0,78
LEDE	16,80	26-Ago-16	-11.58%	33.91%	157.93%	5,35	19,50	N/A	548,1	35.25%	0,58
MOLI	101,00	26-Ago-16	-2.88%	21.69%	188.57%	30,00	113,80	17,63	736,71	40.97%	0,56
PESA	9,30	26-Ago-16	-0.53%	17.72%	22.37%	6,55	10,40	2,44	12,9	17.85%	0,62
TECO2	53,65	26-Ago-16	-3.52%	21.24%	25.61%	36,55	58,05	23,50	309,31	17.04%	0,77
TRAN	6,89	26-Ago-16	-8.86%	-16.69%	54.83%	4,20	9,40	N/A	760,42	30.55%	1,05

Este informe fue confeccionado sólo con propósitos informativos y su intención no es la de ofrecer o solicitar la compra/venta de algún título, activo o bien. La información disponible fue extraída de diversas fuentes y se encuentra a disposición para el público general. Estas fuentes han demostrado ser confiables. A pesar de ello, no podemos garantizar la integridad o exactitud de las mismas. Todas las opiniones y estimaciones son a la fecha de hoy, al cierre de este reporte y pueden variar. La información contenida en este documento no es una predicción de resultados ni se asegura ninguno. Este reporte no refleja todos los riesgos u otros temas relevantes relacionados a las inversiones en los activos mencionados. Antes de realizar una inversión, los potenciales inversores deben asegurarse que comprenden las condiciones de inversión y cualquier riesgo asociado por eso recomendamos que se asesore con un profesional de la empresa.