

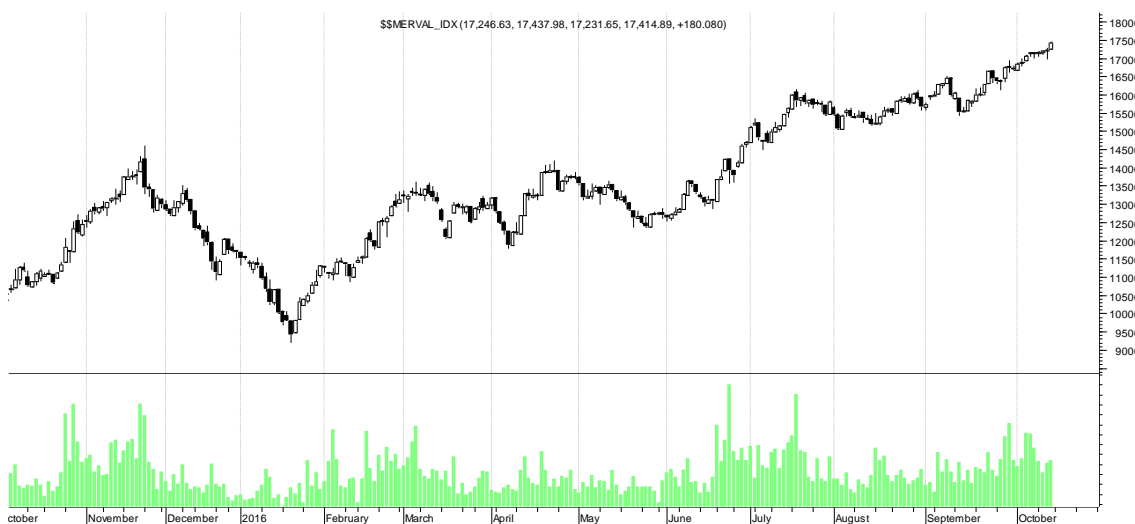
## INFORME SEMANAL DE MERCADO

Lunes 17 de octubre de 2016

### ¿Qué se dice en el mercado?

*Volatilidad en los mercados internacionales al compás de las presentaciones de balances. Los operadores se debaten sobre la próxima suba de los tipos de interés de la Reserva Federal, mientras comienza a definirse el proceso electoral en Estados Unidos. Merval en nuevos máximos históricos. Nueva emisión de Tesoro Nacional en Pesos a tasa fija Octubre 2026 y Octubre 2023 a 15.5% y 16% anual.*

### Evolución Índice Merval



**Los futuros en Wall Street cerraron la semana en alza luego de que se conozcan reportes de resultados trimestrales por arriba de las proyecciones (JPMorgan Chase, Citigroup y Wells Fargo). Así el Dow Jones cerró en las 18.138,38 unidades, el selectivo S&P 500 en 2.132,98 enteros y el índice compuesto del mercado Nasdaq en 5.214,16 puntos.**

**Sobre el cierre de la rueda generó algo de preocupación a los operadores el discurso de la presidenta de la Reserva Federal (Fed), Janet Yellen, quien consideró que una alta inflación puede**

ayudar a apuntalar la recuperación económica, en medio del debate sobre la próxima suba de los tipos de interés.

Por el momento, **la probabilidad en un incremento en los tipos de interés durante el mes diciembre tienen una ponderación del 66%**. Es probable que aumente la ansiedad de los inversores de cara a la próxima reunión del Comité de Mercado Abierto (FOMC) prevista para el 1 y 2 de noviembre.

**En lo que respecta a las commodities, lo más relevante de las últimas ruedas fue la sostenida suba del petróleo**, que se afianza por sobre los US\$ 50 por barril. En tanto el oro cotizó a USD 1251 por onza.

**Respecto al mercado local, la semana dejó un saldo positivo para la bolsa argentina**, con una suba para el índice Merval del 1,63% respecto del viernes pasado, que lo ubica sosteniendo niveles máximos. **Entre las cotizantes líderes, las mayores subas semanales se dieron en Holcim Argentina (JMIN, +8,2%), Central Costanera (+6,4%) y Petrobras Brasil (+5,7%).**

Un tema destacado de la semana fue la colocación de bonos en moneda local y vencimientos a 7 y 10 años, con la característica de ser bonos a tasa fija. Si bien la sobreoferta no fue excesiva, sorprendió la tasa a la que se lograron colocar los títulos de mayor duración: 15,5% anual fijo (en pesos, claro está).

## **Mercado Local**

**Cierre de semana positiva para un Merval que se mantiene en máximos.** El avance fue del 1,63% acumulando una ganancia del 46,19% en lo que va del año y representando uno de los índices bursátiles de mayor variación positiva a nivel mundial. Por cierto si se lo mide en dólares, el Merval asciende a 1.151 puntos, máximo para la serie que se ve reforzado por un dólar que luce planchado.

**Pasando a la renta fija, el tramo largo de la curva en dólares extendió su ajuste, promediando una baja del 1,7% en las cotizaciones.** Esto es resultado de la baja sobre el tipo de cambio y el arbitraje de los inversores hacia el tramo corto y las colocaciones en moneda local.

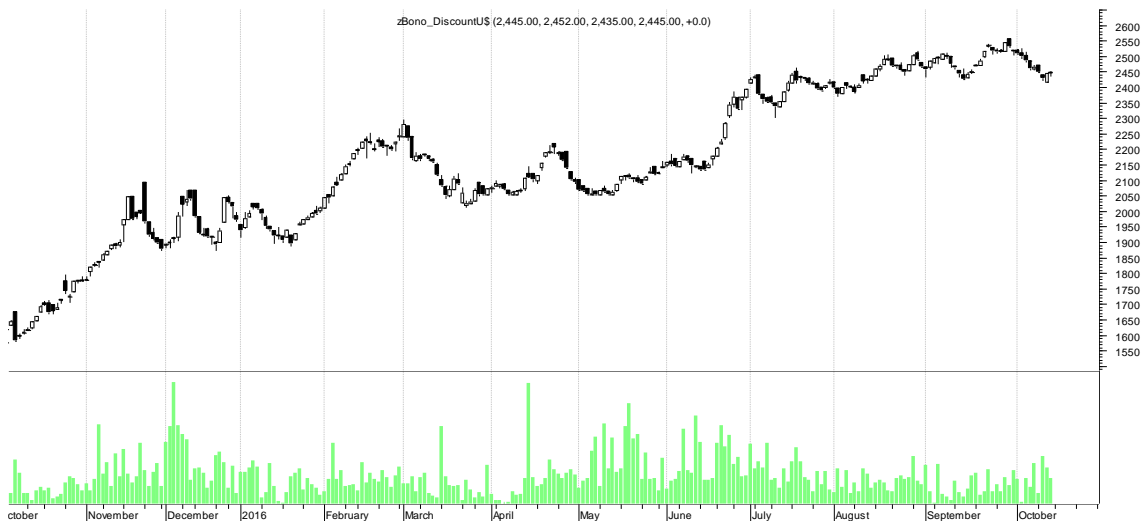
### Evolución Comercial del Plata



En relación a la política monetaria, **el BCRA volvió a mantener la tasa en la licitación de Lebac y de esta forma mantiene por tres semanas consecutivas el nivel de tasas en 26,75%.** En tanto el dólar de referencia termina en \$ 15,1217 por unidad, una baja del 0,58% en la semana.

Durante esta semana será relevante lo que pase con la licitación de Lebac el día martes y su consecuencia en el **tipo de cambio durante el último trimestre del año**, a la espera de las primeras confirmaciones sobre el blanqueo de capitales, menor liquidación del sector exportador y una demanda más activa por parte de bancos e inversores.

## Evolución DICA



### Recomendaciones de Corto Plazo y Mediano Plazo

Los máximos registrados para los índices a nivel local obligan a los inversores a estar atentos y **realizar una administración activa de la cartera de renta variable.**

En tal sentido seguimos asignado **buena perspectiva a Cresud, empresa asociada siempre con el agro**, además está diversificada en inversiones inmobiliarias en Argentina y en un holding en Israel a través de su controlada IRSA. Sus activos están muy subvaluados contablemente y su ganancia operativa va en crecimiento. Otra empresa interesante es **Aluar, ya que junto con Siderar** son parte de un sector que quedó muy atrasado y en donde se puede esperar una mejora en la actividad de los próximos meses al compás de un crecimiento en el PBI. Además tenemos exposición en Celulosa, aprovechando también su mayor liquidez tras el ingreso al Panel Merval. **Para finalizar, vemos valor en inversiones en YPF y Grupo Clarín.**

En materia de renta fija, **los rendimientos del tramo largo de la curva en dólares** siguieron ampliando su spread, en línea con lo

previsto. Podríamos estar cerca de los niveles techo, aguardando señales para retomar posiciones de mayor duration.

### Apéndice estadístico

Acciones Líderes											
Especie	Cotización	Fecha Cotización	Variaciones			Último año		P/E	Cotización a Valor Libro	Volatilidad (40 ruedas)	Beta
			MTD	YTD	1Y	Mínimo	Máximo				
AGRO	21,20	16/10/2014	5.21%	186.49%	886.05%	2,15	21,45	N/A	981,58	43.62%	0,77
ALUA	11,00	16/10/2014	3.77%	-6.38%	34.80%	7,69	13,43	25,81	377,68	24.46%	0,9
APBR	84,00	16/10/2014	18.56%	181.88%	141.73%	19,30	84,60	N/A	84,9	43.83%	1,56
BMA	120,15	16/10/2014	1.01%	52.29%	100.05%	58,19	122,00	11,18	374,03	26.19%	0,93
CARC	3,79	16/10/2014	-1.81%	45.77%	125.60%	1,62	4,35	N/A	N/A	25.00%	0,37
CECO2	10,15	16/10/2014	2.22%	114.59%	283.02%	2,61	10,55	N/A	1471,03	40.56%	0,78
CELU	23,20	16/10/2014	-	134.58%	197.82%	7,53	24,40	N/A	183,88	38.60%	0,37
CEPU	188,00	16/10/2014	-1.57%	100.00%	204.56%	56,83	199,00	15,94	622,42	34.76%	0,44
COME	3,26	16/10/2014	7.59%	-8.94%	10.14%	2,70	4,05	33,09	314,21	26.60%	0,69
CRES	27,35	16/10/2014	0.37%	54.08%	90.59%	12,00	27,90	N/A	1343,77	28.37%	0,74
CTIO	43,10	16/10/2014	-2.05%	29.34%	117.62%	18,67	46,00	11,00	291,16	20.75%	0,43
EDN	16,30	16/10/2014	10.14%	30.92%	93.13%	8,30	16,45	N/A	4350,92	27.79%	0,94
ERAR	9,10	16/10/2014	0.11%	12.96%	64.35%	5,32	9,87	19,51	161,17	23.50%	0,79
FRAN	101,80	16/10/2014	0.79%	14.56%	34.52%	73,33	126,94	12,67	365,71	23.54%	0,95
GGAL	48,00	16/10/2014	2.13%	30.81%	73.16%	27,12	49,50	12,11	365,88	24.51%	0,86
JMIN	33,00	16/10/2014	-8.33%	161.82%	278.19%	8,73	39,70	N/A	990,57	59.37%	0,72
MIRG	1,38	16/10/2014	0.73%	156.05%	376.88%	285,70	0,00	10,95	571,81	31.33%	0,34
PAMP	19,60	16/10/2014	1.55%	68.97%	110.75%	9,10	19,85	11,12	421,92	33.19%	0,97
SAMI	125,00	16/10/2014	-0.16%	160.79%	204.78%	33,11	135,00	21,25	711,32	36.09%	0,67
TECO2	56,00	16/10/2014	-	26.56%	41.99%	36,75	58,05	24,53	322,86	20.35%	0,69
TRAN	9,85	16/10/2014	4.23%	19.11%	100.61%	4,89	10,10	N/A	1087,11	36.27%	0,92
TS	220,00	16/10/2014	2.09%	38.59%	16.60%	125,04	224,50	N/A	148,18	29.79%	0,76
YFPD	286,50	16/10/2014	3.06%	31.26%	17.84%	175,15	313,59	N/A	80,78	26.10%	0,98

Acciones Merval 25											
CAPU	25,70	16/10/2014	-3.93%	41.47%	297.11%	6,15	27,50	14,67	588,65	28.88%	1,15
PSUR	6,95	16/10/2014	-11.91%	363.33%	531.82%	1,07	14,00	N/A	N/A	76.10%	0,64

Este informe fue confeccionado sólo con propósitos informativos y su intención no es la de ofrecer o solicitar la compra/venta de algún título, activo o bien. La información disponible fue extraída de diversas fuentes y se encuentra a disposición para el público general. Estas fuentes han demostrado ser confiables. A pesar de ello, no podemos garantizar la integridad o exactitud de las mismas. Todas las opiniones y estimaciones son a la fecha de hoy, al cierre de este reporte y pueden variar. La información contenida en este documento no es una predicción de resultados ni se asegura ninguno. Este reporte no refleja todos los riesgos u otros temas relevantes relacionados a las inversiones en los activos mencionados. Antes de realizar una inversión, los potenciales inversores deben asegurarse que comprenden las condiciones de inversión y cualquier riesgo asociado por eso recomendamos que se asesore con un profesional de la empresa.